



Многостороннее
партнерство и инновации в
устойчивом использовании
пастбищ
Енбекшиказахского района

Жайылым - Еңбекшіқазақ ауданындағы жайылымдық мал шаруашылығының экономикалық және экологиялық тұрақтылығын қамтамасыз етудегі көпжақты ынтымақтастық пен инновациялар



Проект
финансируется
Европейским
Союзом

ПЛАНЫ УПРАВЛЕНИЯ ПАСТБИЦАМИ ПИЛОТНЫХ СЕЛЬСКИХ ОКРУГОВ ЕНБЕКШИКАЗАХСКОГО РАЙОНА АЛМАТИНСКОЙ ОБЛАСТИ НА 2024-2025 ГОДЫ



Алматы, 2024 г.



Планы управления пастбищами предназначены для фермеров, а также для всех заинтересованных лиц, занимающихся пастбищным животноводством и желающих повысить эффективность собственного производства. Материал основан на правильном использовании пастбищ и их практическом применении, что даст возможность фермеру с максимальным эффектом получать отдачу от нагула скота и не допускать деградации угодий.

Планы управления пастбищами подготовлены: кандидатами сельскохозяйственных наук Кушеновым К.И., Мелдебековой Н.А., Шанбаевым К.Б. (Казахский научно-исследовательский институт животноводства и кормопроизводства).

Планы управления пастбищами подготовлены в рамках проекта «ЖАЙЫЛЫМ – многостороннее сотрудничество и инновации для обеспечения экономической и экологической устойчивости пастбищного животноводства в Енбекшиказахском районе», финансируемого Европейским Союзом и реализуемого консорциумом из казахстанских и итальянских партнеров.

Данная публикация подготовлена при финансовой поддержке Европейского Союза.
Содержание является предметом исключительной ответственности авторов и не обязательно отражает точку зрения Европейского Союза.



СОДЕРЖАНИЕ

	ВВЕДЕНИЕ	4
1.	ПЛАНЫ ПО УПРАВЛЕНИЮ ПАСТБИЩАМИ И ИХ ИСПОЛЬЗОВАНИЕ.....	5
2.	ПИЛОТНЫЕ ПАСТБИЩНЫЕ УЧАСТКИ	5
3.	УЧАСТОК «АССЫ»	6
4.	УЧАСТОК «СОГЕТЫ»	11
5.	УЧАСТОК «КЫРБАЛТАБАЙ»	16
6.	УЧАСТОК «АКШИ»	21
7.	УЧАСТОК «КАРАЖОТА»	26
8.	КАЛЕНДАРНЫЙ ГРАФИК ИСПОЛЬЗОВАНИЯ ОТГОННЫХ ПАСТБИЩ ПИЛОТНЫХ УЧАСТКОВ.....	31

ВВЕДЕНИЕ

Казахстан – одна из пяти стран мира, имеющих огромные площади пастбищ, наследник древней кочевой цивилизации и одновременно устойчиво развивающееся государство в Центральной Азии, выбравшее для себя путь «зелёного» развития. Дальнейшее развитие животноводства, повышение его продуктивности зависит от создания прочной кормовой базы, тесно связанной с зональными природно-климатическими условиями.

Кроме того, следует отметить, что сельские населённые пункты республики обеспечены пастбищами неравномерно и испытывают их большой дефицит, что связано с высокой плотностью сельского населения и, соответственно, поголовья скота, содержащегося как в крестьянских и фермерских хозяйствах, так и в личных подворьях. Результатом является высокая степень деградации пастбищных угодий вокруг населённых пунктов.

В результате этого площадь деградированных угодий постоянно увеличивается и составляет на сегодня 49 млн. га., в том числе сбитых – 27,1 млн. га.¹, а состояние используемых пастбищ не обеспечивает кормом потребность выпасаемого поголовья животных.

По данным комитета по управлению земельными ресурсами Министерства сельского хозяйства РК, площадь земель Алматинской области составляет 22 354,9 тыс. га. Пастбищные угодья занимают 13 744,1 тыс. га, в том числе на землях населенного пункта – 548,2 тыс. га, на землях сельхозназначения – 6 591,4 тыс. га, на землях запаса 4 785,2 тыс. га. На сегодняшний день в Алматинской области только сбитых пастбищ насчитывается 3 021,1 тыс. га. Это около 22% от всей территории области. При дальнейшем нерациональном использовании и изменением климата в сторону засухи деградация и опустынивание пастбищных земель в Алматинской области будет иметь тенденцию расширения.

Территория Енбекшиказахского района Алматинской области составляет 8 296 60 га, из них 530878 га занимают пастбища, в том числе пастбищ населенного пункта 70542 га, пастбищ сельхозназначения 397322 га, земли лесного фонда – 82783 га, земли водного фонда – 3133 га, земли запаса – 184772 га.

Территория района представлена горными массивами, предгорными холмисто-волнистыми ландшафтами, равнинно-холмистыми, полупустынями и пустынями, которые благоприятны для ведения животноводства.

При финансовой поддержке проекта Европейского Союза «ЖАЙЫЛЫМ – многостороннее сотрудничество и инновации для обеспечения экономической и экологической устойчивости пастбищного животноводства в Енбекшиказахском районе» на основе геоботанического обследования по оценке фактического состояния пастбищ был разработан комплексный План управления пастбищами и их использования на 2024-2025 гг. для пяти сельских округов. Дальнейшее применение разработанных Планов поможет организовать работу по рациональному использованию пастбищ сельских округов с учетом фактических расчётов ёмкости, нагрузки выпаса, кормозапаса.

Кроме того, это поможет ответить на вопросы, как правильно организовать выпас животных, максимально используя продуктивность пастбищного травостоя с пользой для полноценного нагула животных без ущерба для пастбищ, а также для правильного и своевременного перемещения животных по сезонам и срокам использования.

¹ <https://kaztag.kz>

1. ПЛАНЫ УПРАВЛЕНИЯ ПАСТБИЩАМИ И ИХ ИСПОЛЬЗОВАНИЕ

В феврале 2017 года был принят Закон Республики Казахстан «О пастбищах», который является основным документом, регулирующим отношения в области пастбищного животноводства.

Согласно принятому Закону «О пастбищах», административный район, сельский округ должны составить Планы по управлению пастбищами и их использованию. План по управлению пастбищами и их использованию принимается в целях рационального использования пастбищ, устойчивого обеспечения потребности в кормах и предотвращения процессов деградации пастбищ.

План по управлению пастбищами и их использованию содержит:

- схему (карту) расположения пастбищ на территории административно-территориальной единицы в разрезе категорий земель, собственников земельных участков и землепользователей на основании правоустанавливающих документов;
- приемлемые схемы пастбищеоборотов;
- сведения о состоянии геоботанического обследования пастбищ;
- карту с обозначением внешних и внутренних границ и площадей пастбищ, в том числе сезонных, объектов пастбищной инфраструктуры;
- схему доступа пастбищепользователей к водоисточникам (озерам, рекам, прудам, копаням, оросительным или обводнительным каналам, трубчатым или шахтным колодцам), составленную согласно норме потребления воды;
- схему размещения поголовья сельскохозяйственных животных на отгонных пастбищах физических и (или) юридических лиц, не обеспеченных пастбищами, расположенными при городе районного значения, поселке, селе, сельском округе;
- схему перераспределения пастбищ для размещения поголовья сельскохозяйственных животных физических и (или) юридических лиц, у которых отсутствуют пастбища, и перемещения его на предоставляемые пастбища;
- календарный график по использованию пастбищ, устанавливающий сезонные маршруты выпаса и передвижения сельскохозяйственных животных.

2. ПИЛОТНЫЕ ПАСТБИЩНЫЕ УЧАСТКИ

С целью разработки и реализации комплексных мер по интегрированному управлению пастбищами для обеспечения экономической и экологической устойчивости пастбищного животноводства в Енбекшикзахском районе были определены пять пилотных пастбищных участков, для которых разработаны Планы управления пастбищами на 2024-2025 гг. в следующих сельских округах:

- АСИНСКИЙ
- СОГЕТИНСКИЙ
- КЫРБАЛТАБАЙСКИЙ
- АКШИЙСКИЙ
- КАРАЖОТИНСКИЙ

3. УЧАСТОК «АСЫ»

На территории Асинского сельского округа расположено 7 сел: Асысага, Дихан, Жанашаруа, Кайрат, Кызылшарык, Сарытау, Таусугур. Общая земельная площадь сельского округа составляет 36265 гектаров, в том числе пастбищ – 32654 га, которые занимают 90 % от всей территории округа.

Схема расположения пастбищ

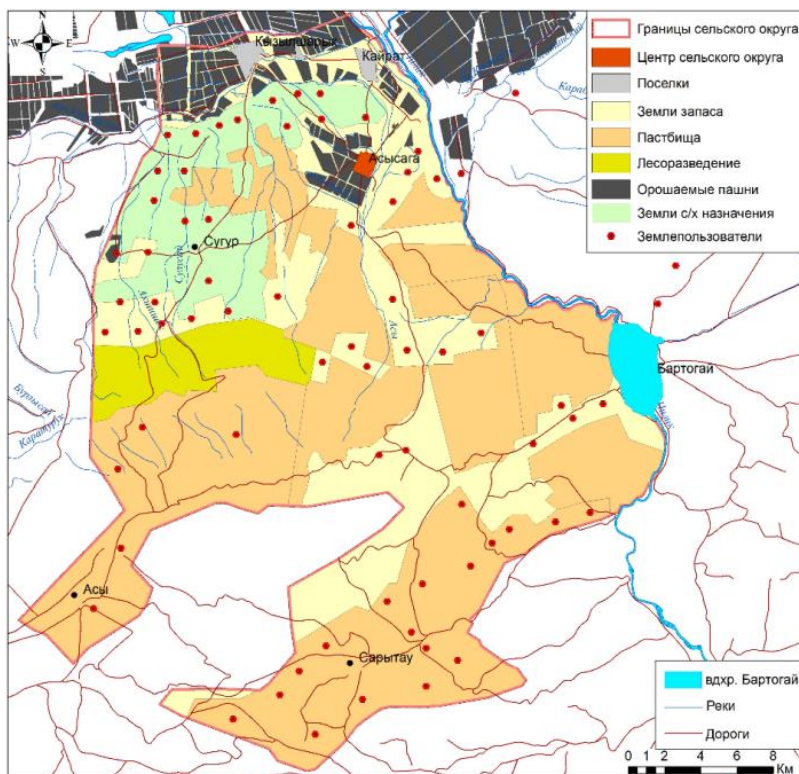


Схема (карта) расположения пастбищ на территории административно-территориальной единицы в разрезе категорий земель, собственников земельных участков и землепользователей

Пастбищная территория сельского округа поделена на землепользование юридических лиц (8654 га.) и земли населенных пунктов, которые используются в подсобных хозяйствах (24000 га.), пашни (2 830 га.) размещены в основном вокруг населенных пунктов (7,8% территории округа). В округе функционируют 23 крестьянских хозяйств, за которыми закреплено 8654 га. пастбищ.

Результаты геоботанического обследования пастбищ

Весной 2023 года было проведено геоботаническое обследование, в результате которого было определено фактическое состояние пастбищ, их урожайность, а также сезонный кормозапас.

Для растительности пастбищной территории сельского округа характерны следующие типы пастбищ:

- узкодольчато-полынно-дерновиннозлаковые;

- дерновиннозлаково-разнотравно-полынные;
- тырсово-типчаково-узкодольчатополынно-разнотравные;
- злаково-разнотравные лугово-степные с преобладанием овсяницы, осоково-кобрезиево-разнотравные.

В травостое встречаются: ковыль, типчак, полынь, одуванчик, пырей, василек, герань, тысячелистник, ежа, манжетка, курчавка, зизифора, василек, звербой, мята, роза альпийская, солнечник, гипекоум, кострец. Из полукустарников – таволга и карагана. Общее проективное покрытие пастбищ сельского округа 40-45 % от общей площади. На данных пастбищах степень деградации почвы наблюдается 35 % и растительности 30 %, а наличие троп составляет 15 % от общей площади. Присутствие ядовитых и вредных растений - 15 % от травостоя, это такие растения как адраспан, горчак, софора, молочай. Средняя урожайность пастбищ при натуральной влажности составляет 8,6 ц/га.

Показатели исходного состояния пастбищ Асинского сельского округа:

Площадь пастбищ, га	Тип пастбищ	Индикаторы оценки базового состояния пастбищ						
		Степень деградации почвы, в % от общей площади	Удельный вес троп, в % от общей площади	Проективное покрытие, в % от общей площади	Деградация пастбищной растительности, в % от средне зонального	Урожайность пастбищ при натуральной влажности, ц/га	Присутствие ядовитых и вредных растений, в % от травостоя	Примечание
36265	Дерновинно-злаково-разнотравно-полынные							
		35	Более 15	40-45	30	8,6	15	Слабо умеренный выпас скота

В результате геоботанического обследования было выявлено, что нерациональное использование приаульных пастбищ округа привело к снижению количества поедаемых животными растений из травостоя. Снижение продуктивности этих угодий на 50-60 %. Наблюдается деградация пастбищной растительности 30 % от площади пастбищ.

Пастбищные угодья сельского округа составляют на землях сельхозназначения – 8654 га, на землях населенного пункта – 24000 га. Средняя урожайность пастбищ: с-х назначения 9,2 ц/га; населенного пункта – 8 ц/га. Кормозапас пастбищ: с-х назначения 79617 ц; приаульные – 192000 ц.

Кормозапас Асинского сельского округа:

Пастбища	Площадь, га	Урожайность, ц/га	Кормозапас, ц
С.-х. назначения	8654	9,2	79617
Приаульные	24 000	8	192000
Село Асысага			
С.-х. назначения	3500	9,2	32200
Приаульные	12500	8	100000
Село Жанашаруа			
С.-х. назначения	1000	9,2	9200
Приаульные	2000	8	16000

Село Кайрат			
С.-х. назначения	950	9,2	8740
Приаульные	1500	8	12000
Село Кызылшарык			
С.-х. назначения	1100	9,2	10120
Приаульные	2500	8	20000
Село Сарыгау			
С.-х. назначения	1501	9,2	13809
Приаульные	2500	8	20000
Село Таусугур			
С.-х. назначения	603	9,2	5548
Приаульные	3000	8	24000

Потребность в пастбищном корме выпасаемого поголовья скота в Асинском сельском округе:

Показатели	ед. из.	Виды пастбищных животных			
		МРС	КРС	Лошади	Верблюды
Поголовье выпасаемых животных на пастбищах с-х назначения	гол	41474	5666	1933	0
Поголовье выпасаемых животных на приаульных пастбищах	гол	7975	2797	722	14
Суточная потребность в кормах	к.ед	1,6	9	10	11
Коэффициент питательности трав	к.ед	0,30	0,30	0,30	0,30
Потребность кормов в сутки	кг	5,3	30,0	33,3	36,6
Потребность кормов за пастбищный период 1 гол.	ц	11,7	27	73,3	113,5
Продолжительность выпаса (весна, осень, зима)	дн	220	90	220	310
Потребность кормов на все поголовье пастбищ с-х назначения	ц	485246	152982	141689	0
Потребность кормов на все поголовье приаульных пастбищ	ц	93307	75519	52923	1589

Существующий кормозапас пастбищ с-х назначения Асинского сельского округа составил 79617 ц., что не обеспечивает потребность в пастбищном корме всего поголовья – 779917 ц., при этом дефицит пастбищ с-х назначения составил – 700300 ц. Для покрытия данного дефицита дополнительно на данное поголовье требуется 76119 га. пастбищ. При существующем кормозапасе на территории округа можно выпасать КРС – 2948 гол. или МРС – 6805 гол. или лошадей – 1086 гол.

Потребность в пастбищном корме для всего поголовья составляет 223338 ц., а кормозапас приаульных пастбищ составил 192000 ц. Соответственно, дефицит пастбищ с-х назначения составил 31338 ц. Для покрытия данного дефицита дополнительно на данное поголовье требуется 3917 га. пастбищ. При существующем кормозапасе на территории округа можно выпасать 7111 гол. КРС, или 16410 гол. МРС, или 2619 гол. лошадей.

Существующий кормозапас пастбищ с-х назначения составил – 32200 ц., что не обеспечивает потребность в пастбищном корме всего поголовья – 122223 ц., при этом дефицит пастбищ с-х назначения составил – 90023 ц. Для покрытия данного дефицита дополнительно на данное поголовье требуется 9785 га. пастбищ. При существующем кормозапасе на территории округа можно выпасать КРС – 1192 гол. или МРС – 2752 гол. или лошадей – 439 гол.

Кормозапас приаульных пастбищ села Асысага составил – 100000 ц., что не обеспечивает потребность в пастбищном корме всего поголовья – 41937 ц., при этом профицит кормозапаса пастбищ составил – 58063ц. или площадь 7258 га.

Существующий кормозапас пастбищ с-х назначения села Жанашаруа составил – 9200 ц., что не обеспечивает потребность в пастбищном корме всего поголовья – 69724 ц., при этом дефицит пастбищ с-х назначения составил – 60524 ц. Для покрытия данного дефицита дополнительно на данное поголовье требуется 6578 га. пастбищ. При существующем кормозапасе на территории округа можно выпасать КРС – 340 гол. или МРС – 786 гол. или лошадей – 125 гол.

Кормозапас приаульных пастбищ села Жанашаруа составил – 16 000 ц., что не обеспечивает потребность в пастбищном корме всего поголовья – 16793 ц., при этом дефицит пастбищ с-х назначения составил – 793 ц. Для покрытия данного дефицита дополнительно на данное поголовье требуется 99 га. пастбищ. При существующем кормозапасе на территории округа можно выпасать КРС – 5492 гол. или МРС – 1367 гол. или лошадей – 218 гол.

Существующий кормозапас пастбищ с-х назначения села Кайрат составил – 8740 ц., что не обеспечивает потребность в пастбищном корме всего поголовья – 133205 ц., при этом дефицит пастбищ с-х назначения составил – 124465 ц. Для покрытия данного дефицита дополнительно на данное поголовье требуется 13528га. пастбищ. При существующем кормозапасе на территории округа можно выпасать КРС – 324 гол. или МРС – 747 гол. или лошадей – 119 гол.

Кормозапас приаульных пастбищ села Кайрат составил – 12000 ц., что не обеспечивает потребность в пастбищном корме всего поголовья–49411 ц., дефицит пастбищ с-х назначения составил – 37411 ц. Для покрытия данного дефицита дополнительно на данное поголовье требуется 4676 га. пастбищ. При существующем кормозапасе на территории округа можно выпасать КРС – 444 гол. или МРС – 1025 гол. или лошадей – 164 гол.

Существующий кормозапас пастбищ с-х назначения села Кызылшарык составил – 10120 ц., что не обеспечивает потребность в пастбищном корме всего поголовья – 149817ц., при этом дефицит пастбищ с-х назначения составил – 139617 ц. Для покрытия данного дефицита дополнительно на данное поголовье требуется 15184 га. пастбищ. При существующем кормозапасе на территории округа можно выпасать КРС – 375 гол. или МРС – 865 гол. или лошадей – 138 гол.

Кормозапас приаульных пастбищ села Кызылшарык составил – 20000 ц., что не обеспечивает потребность в пастбищном корме всего поголовья– 75203 ц., дефицит пастбищ с-х назначения составил – 55203 ц. Для покрытия данного дефицита дополнительно на данное поголовье требуется 6900 га. пастбищ. При существующем кормозапасе на территории округа можно выпасать КРС – 740 гол. или МРС –1709 гол. или лошадей – 273 гол.

Существующий кормозапас пастбищ с-х назначения села Сарытау составил – 13809 ц., что не обеспечивает потребность в пастбищном корме всего поголовья – 286135 ц., при этом дефицит пастбищ с-х назначения составил – 272326 ц. Для покрытия данного дефицита дополнительно на данное поголовье требуется 2960 га. пастбищ. При существующем кормозапасе на территории округа можно выпасать КРС – 511 гол. или МРС – 1180 гол. или лошадей – 188 гол.

Кормозапас приаульных пастбищ села Сарытау составил – 20000 ц., что не обеспечивает потребность в пастбищном корме всего поголовья– 3564 ц., профицит пастбищ составил – 16436 ц.

Существующий кормозапас пастбищ села Таусугур с-х назначения составил – 5548 ц., что не обеспечивает потребность в пастбищном корме всего поголовья – 18703 ц., при этом дефицит пастбищ с-х назначения составил –13155 ц. Для покрытия данного дефицита дополнительно на данное поголовье требуется 1429 га. пастбищ. При существующем

кормозапасе на территории округа можно выпасать КРС – 205 гол. или МРС – 474 гол. или лошадей – 75 гол.

Кормозапас приаульных пастбищ села Таусугур составил – 24000 ц., что не обеспечивает потребность в пастбищном корме всего поголовья – 25178 ц., дефицит пастбищ с-х назначения составил – 1178 ц. Для покрытия данного дефицита дополнительно на данное поголовье требуется 147 га. пастбищ. При существующем кормозапасе на территории округа можно выпасать КРС – 888 гол. или МРС – 2051 гол. или лошадей – 327 гол.

Численность поголовья скота

Количество поголовья сельскохозяйственных животных на пастбищных угодьях: с-х назначения – 5666 гол. КРС, 41474 гол. МРС, 1933 гол. лошадей; приаульные - 2797 гол. КРС, 7975 гол. МРС, 722 гол. лошадей, 14 гол. верблюдов.

По видам сельскохозяйственных животных численность распределена следующим образом: КРС – 56 гуртов; МРС – 98 отар; лошади – 13 табунов, верблюдов -1.

Нагрузка и площадь выпасаемого поголовья скота в Асинском сельском округе:

Пастбища	Нагрузка, гол/100га				Площадь пастбищ, га/гол			
	КРС	МРС	лошади	верблюды	КРС	МРС	лошади	верблюды
С.-х. назначения	34	78	12	-	3	1,3	8,3	-
Приаульные	29	68	10	7	3,4	1,5	10	14,3

Использование пастбищ в сельском округе «Асы»

Пастбища сельского округа являются сезонными. В зависимости от видового состава выпас скота на сезонных пастбищах определяется пригодностью корма к стравливанию и продолжительностью сохранения его продуктивности. Весенние пастбища используются с отрастанием эфемеров, весной (дерновиннозлаково-разнотравно-полынные, дерновинно-злаково-разнотравно-полынные), летом (злаково-разнотравные, лугово-степные с преобладанием овсяницы, осоково-кобрезиево-разнотравные); осенью (узкодольчато-полынно-дерновинно-злаковые, тырсово-типчачково-узкодольчато-полынно-разнотравные) и зимой (дерновинно-злаково-разнотравно-полынные, дерновинно-злаково-разнотравно-полынные).

Продолжительность выпаса каждого сезона (дней) определяется условиями конкретного года. Выпас животных должен начинаться при достижении устойчивого показателя температуры воздуха +10°C. Заканчивается выпас с залеганием снежного покрова высотой 15-20 см.

Средняя продолжительность пастбищного периода по сезонам года:

Регионы Казахстана	Средняя продолжительность пастбищного периода (в днях)				
	Весенний 10°C	Летний выше 25 °C	Осенний ниже 10 °C	Зимний, от 0 °C и ниже	
				Выпасные дни	Невыпасные дни
Юго-Восточный	50	90	90	50	80

Весенние пастбища в сельском округе представлены 2 типами пастбищ: дерновинно-злаково-разнотравно-полынные, дерновинно-злаково-полынно-разнотравные. В травостое встречаются: мятлик, полынь, осочка, эбелек, мортук, клоповник, бурачок, ковыль, свиной, таволга, карагана, типчак, пажитник, лебеда, ажрек, астрагал. Продолжительность выпаса на весенних пастбищах (март-май) составляет 50 дней.

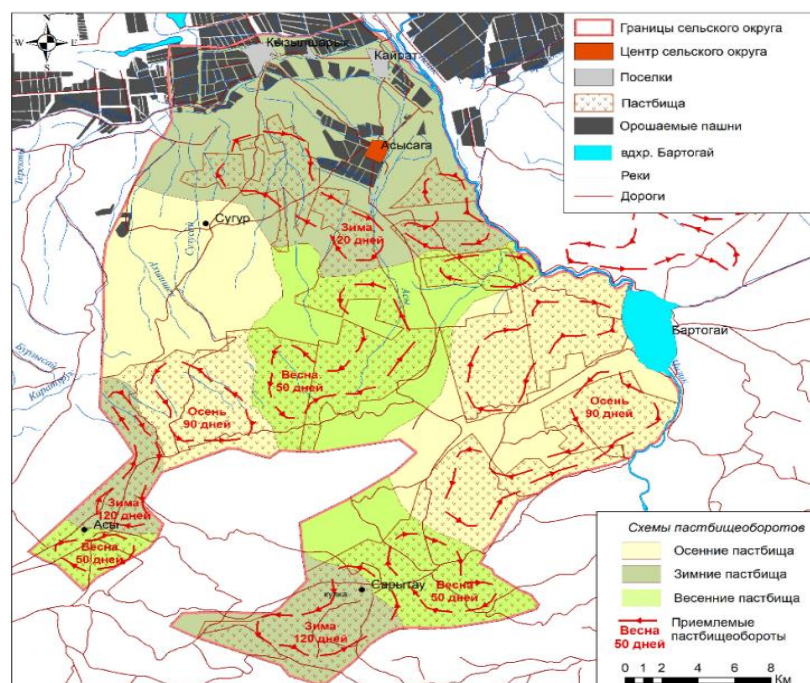
Летние пастбища сельского округа расположены в предгорьях Или-Алатауского заповедника (отгон Асы), на высоте над уровнем море 3000 м. Преобладающий тип пастбищ: злаково-разнотравные с преобладанием овсяницы, осоково-кобрезиево-разнотравные. В травостое обычны: ковыль, мятлик, осочка, тысячелистник, типчак, клевер, райграс, пырей, ежа сборная, таволга и др. Продолжительность выпаса на данном участке (июнь-сентябрь) составляет 90 дней площадью 1500 га. При натуральной влажности урожайность в среднем составляет 9,8 ц/га., кормозапас 1470 ц. При существующем кормозапасе и питательности 0,32 корм.ед. пастбищ на летнем участке можно выпасать КРС – 58 гол. или МРС – 327 гол. или лошадей – 52 гол.

Нагрузка и площадь выпасаемого поголовья скота на летних пастбищах Асы:

Пастбища	Нагрузка, гол/100 га.				Площадь пастбищ, га/гол.			
	КРС	МРС	лошади	верблюды	КРС	МРС	лошади	верблюды
Летние	39	217	35	-	2,6	0,46	2,8	-

Осенние пастбища представлены 2 типами пастбищ: узкодолячато-полынно-дерновинно-злаковые, тырсово-типчаково-узкодолячатополынно-разнотравные. В травостое преобладает полынь, осока, мортук, биюргун, мятлик, эбелек, катаборозка, клоповник, бурачок, поташник, климокоптера, однолетние солянки, сведа, таволга, карагана. Продолжительность выпаса на данном участке (сентябрь-ноябрь) составляет 90 дней.

Зимние пастбища представлены дерновинно-злаково-разнотравно-полынными и дерновинно-злаково-разнотравно-полынными типами. Растительность представлена такими растениями как полынь, поташник, изень, терескен, биюргун, ажрек, карагана, солянка. Продолжительность выпаса на данном участке (декабрь-январь) составляет 50 дней.



4. УЧАСТОК «СОГЕТЫ»

На территории Согетинского сельского округа расположено два участка: Кокпек и Нура. Общая земельная площадь сельского округа составляет 107676 гектаров. В том числе пастбищ – 105521 га., которые занимают 98 % от всей территории округа.

Пастбищная территория сельского округа поделена на землепользование юридических лиц (63521 га.) и земли населенных пунктов, которые используются в подсобных хозяйствах (42000 га.). Участки пашни (2148 га) размещены в основном вокруг населенных пунктов (0,06% территории округа). В округе функционируют 361 крестьянских хозяйств, за которыми закреплено 63521 га. пастбищ.

Схема расположения пастбищ

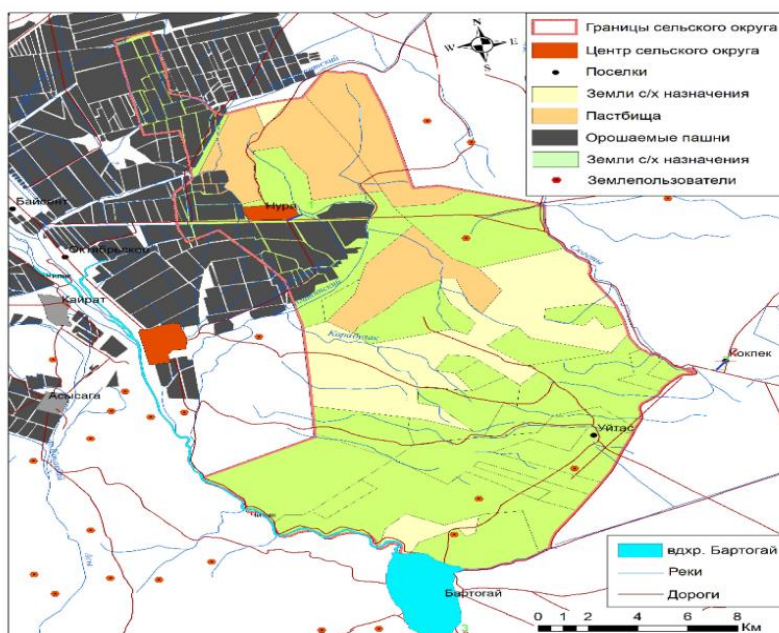


Схема (карта) расположения пастбищ на территории административно-территориальной единицы в разрезе категорий земель, собственников земельных участков и землепользователей

Результаты геоботанического обследования пастбищ

Геоботаническое обследование пастбищной территории позволило выделить 5 основных типов пастбищ:

- полынно-солянково-боялычевые;
- дерновиннозлаково-полынные;
- узкодольчато-полынно-дерновиннозлаковые с участием типчаково-ковыльных;
- полукустарничковые солянковые;
- тырсово-разнотравные, местами закустаренные таволгой и караганом.

В травостое встречаются: полынь, терескен, изень, осочка, мятлик, костер, бурачок, пажитник, боялыч, эбелек, биюргун, кокпек, гиргенсония, местами таволга, карагана. Общее проективное покрытие пастбищ сельского округа составляет 30-35 % от общей площади. На данных пастбищах степень деградации почвы наблюдается 40 % и растительности 35 %, а наличие троп составляет 25 % от общей площади. Присутствие ядовитых и вредных растений - 15 % от травостоя, это такие растения, как адраспан, горчак, софора, молочай. Средняя урожайность пастбищ при натуральной влажности составляет 6,2 ц/га.

Показатели исходного состояния пастбищ Согетинского сельского округа:

Площадь пастбищ, га	Тип пастбищ	Индикаторы оценки базового состояния пастбищ						
		Степень деградации почвы, в % от общей площади	Удельный вес троп, в % от общей площади	Проективное покрытие, в % от общей площади	Деградация пастбищной растительности, в % от среднего зонального	Урожайность пастбищ при натуральной влажности, ц/га	Присутствие ядовитых и вредных растений, в % от травостоя	Примечание
105521	Дерновинно-злаково-полынные	40	Более 25	30-35	35	6,2	15	Стравливание травостоя животным и на 50%

В результате геоботанического обследования было выявлено, что нерациональное использование приаульных пастбищ округа привело к снижению количества поедаемых животными растений из травостоя. Снижение продуктивности этих угодий на 50-60 %. Наблюдается деградация пастбищной растительности 35 % от площади пастбищ.

Пастбищные угодья Согетинского сельского округа составляют на землях сельхозназначения – 63521 га., на землях населенного пункта – 42000 га. Средняя урожайность пастбищ: с-х назначения 6,8 ц/га.; населенного пункта – 5,6 ц/га. Кормозапас пастбищ: с-х назначения - 431942 ц.; приаульные пастбища – 235200 ц.

Кормозапас Согетинского сельского округа:

Пастбища	Площадь, га.	Урожайность, ц/га.	Кормозапас, ц.
С.-х. назначения	63521	6,8	431942
Приаульные	42000	5,6	235200
Нура			
С.-х. назначения	-	6,8	-
Приаульные	2000	5,6	11200
Кокпек			
С.-х. назначения	63521	6,8	431942
Приаульные	40000	5,6	224000

Потребность в пастбищном корме выпасаемого поголовья скота в Согетинском сельском округе:

Показатели	ед. из.	Виды пастбищных животных			
		МРС	КРС	Лошади	Верблюды

Поголовье выпасаемых животных на пастбищах с-х назначения	гол	19974	2766	1072	-
Поголовье выпасаемых животных на приаульных пастбищах	гол	7600	430	625	-
Суточная потребность в кормах	к.ед	1,6	9	10	11
Коэффициент питательности трав	к.ед	0,30	0,30	0,30	0,30
Потребность кормов в сутки	кг	5,3	30,0	33,3	36,6
Потребность кормов за пастбищный период 1гол.	ц	11,6	27	73,3	113,5
Продолжительность выпаса	дн	220	90	220	310
Потребность кормов на все поголовье пастбищ с-х назначения	ц	231698	74682	78577	-
Потребность кормов на все поголовье приаульных пастбищ	ц	8816	11610	45812	-

Существующий кормозапас пастбищ с-х назначения Согетинского сельского округа составил – 431942 ц., а потребность в пастбищном корме всего поголовья– 384957 ц., при этом профицит пастбищ с-х назначения составил – 46985 ц. При существующем кормозапасе на территории округа дополнительно можно выпасать КРС – 1740 гол. или МРС – 4050 гол. или лошадей – 640 гол.

Кормозапас приаульных пастбищ составил 235200 ц., а потребность в пастбищном корме всего поголовья – 66238 ц.; соответственно, профицит приаульных пастбищ составил – 168962 ц. При существующем кормозапасе пастбищ на территории округа дополнительно можно выпасать КРС – 6258 гол. или МРС – 14565 гол. или лошадей – 2305 гол.

Существующий кормозапас пастбищ с-х назначения села Нура составил – 0 ц, а потребность в пастбищном корме всего поголовья составляет 371350 ц; соответственно, дефицит пастбищ с-х назначения составил 371350 ц. Для покрытия данного дефицита дополнительно на данное поголовье требуется 54610 га. пастбищ. При нулевом кормозапасе пастбищ на территории округа нет возможности выпасать животных.

Кормозапас приаульных пастбищ села Нура составил – 11200 ц., что не обеспечивает потребность в пастбищном корме всего поголовья – 135980 ц., при этом дефицит приаульных пастбищ составил – 124780 ц. Для покрытия данного дефицита дополнительно на данное поголовье требуется 22282 га. пастбищ. При существующем кормозапасе на территории округа можно выпасать КРС – 415 гол. или МРС – 965 гол. или лошадей – 153 гол.

Существующий кормозапас пастбищ с-х назначения села Кокпек составил – 431942 ц. а потребность в пастбищном корме всего поголовья– 13608 ц., при этом профицит пастбищ с-х назначения составил – 422340 ц. При существующем кормозапасе на территории округа дополнительно можно выпасать КРС – 15642 гол. или МРС – 36408 гол. или лошадей – 5762 гол.

Кормозапас приаульных пастбищ села Кокпек составил – 224000 ц. а потребность в пастбищном корме всего поголовья – 9602 ц., при этом профицит приаульных пастбищ составил – 214398 ц. При существующем кормозапасе на территории округа дополнительно можно выпасать КРС – 7941 гол. или МРС – 18482 гол. или лошадей – 2925 гол.

Численность поголовья скота

Количество поголовья сельскохозяйственных животных на пастбищных угодьях: с-х назначения – 2766 гол. КРС, 19974 гол. МРС, 1072 гол. лошадей; приаульные - 430 гол. КРС, 7600 гол. МРС, 625 гол. лошадей.

По видам сельскохозяйственных животных численность распределена следующим образом: КРС –21 отаров; МРС – 55 отар; лошади – 9 табунов.

Нагрузка и площадь выпасаемого поголовья скота в Согетинском сельском округе:

Пастбища	Нагрузка, гол/100 га.				Площадь пастбищ, га/гол.			
	КРС	МРС	лошади	верблюды	КРС	МРС	лошади	верблюды
С.-х. назначения	25	58	9	6	4	1,7	11,1	16,6
Приаульные	21	48	7	5	4,7	2,1	14,3	20

Использование пастбищ в сельском округе «Согеты»

Пастбища сельского округа являются сезонными. В зависимости от видового состава выпас скота на сезонных пастбищах определяется пригодностью корма к стравливанию и продолжительностью сохранения его продуктивности. Весенние пастбища могут использоваться с отрастанием эфемеров, летом (дерновинно-злаково-полынные, с участием типчака, тырсово-разнотравные, местами закустаренные таволгой и караганом); весной (дерновинно-злаково-полынные, узкодольчатополынно-дерновиннозлаковые с участием типчаково-ковыльных), осенью (полынно-солянково-боялычевые, полукустарничково-солянковые пастбища) и зимой (полынно-солянково-боялычевые).

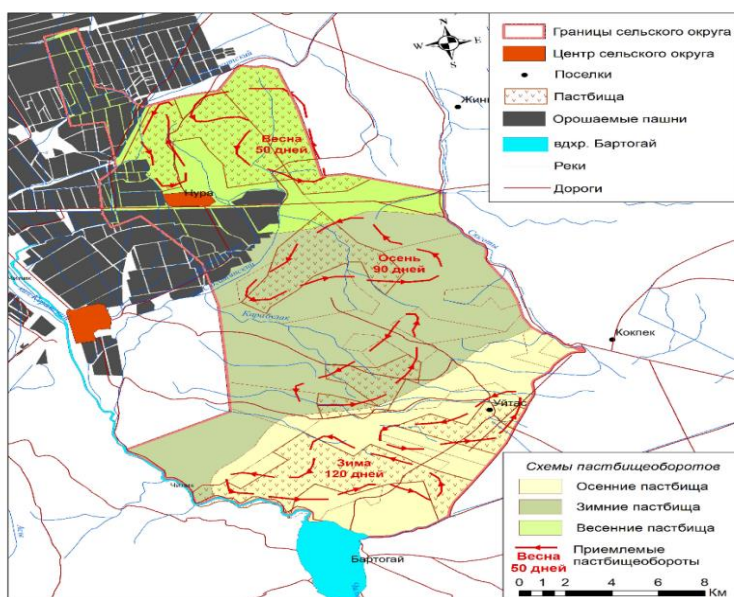
Продолжительность выпаса в каждый сезон (количество дней) определяется условиями конкретного года. Выпас животных должен начинаться при достижении устойчивого показателя температуры воздуха +10°C. Заканчивается выпас с залеганием снежного покрова высотой 15-20 см.

Средняя продолжительность пастбищного периода по сезонам года:

Регионы Казахстана	Средняя продолжительность пастбищного периода (в днях)				
	Весенний 10°C	Летний выше 25 °C	Осенний ниже 10 °C	Зимний, от 0 °C и ниже	
				Выпасные дни	Невыпасные дни
Юго-Восточный	50	90	90	50	80

Весенние пастбища в сельском округе представлены 3 типами пастбищ: дерновинно-злаково-полынные, узкодольчатополынно-дерновинно-злаковые с участием типчаково-ковыльных, тырсово-разнотравные, местами закустаренные таволгой и караганом. В травостое встречаются: мятлик, полынь, кейреук, осочка, эбелек, мортук, клоповник, бурачок, ковыль, свиной, таволга, карагана, типчак, пажитник, лебеда, ажрек, астрагал. Продолжительность выпаса на весенних пастбищах (март-май) составляет 50 дней.

Летние пастбища сельского округа расположены в предгорьях Или-Алатауского заповедника (отгон Асы), на высоте над уровнем море 3000м. Преобладающий тип пастбищ: злаково-разнотравно-полынный. В травостое обычны: ковыль, мятлик, осочка, эспарцет, типчак, клевер, райграс, пырей, ежа сборная, таволга и др. Продолжительность выпаса на данном участке (июнь-сентябрь) составляет 90 дней.



Приемлемые схемы сезонного использования

Осенние пастбища представлены 2 типами пастбищ: полынно-солянково-боялычевые, полукустарничково-солянковые пастбища. В травостое преобладает полынь, кейреук, осока, мортук, биюргун, мятлик, эбелек, катаборозка, клоповник, бурачок, кокпек, поташник, климокоптера, однолетние солянки, сведа. Продолжительность выпаса на данном участке (сентябрь-ноябрь) составляет 90 дней.

Зимние пастбища представлены полынно-солянково-боялычевым типом пастбищ. Растительность представлена такими растениями как полынь, поташник, кокпек, изень, терескен, кейреук, биюргун, ажрек, карагана, солянка. Продолжительность выпаса на данном участке (декабрь-январь) составляет 50 дней.

5. УЧАСТОК «КЫРБАЛТАБАЙ»

На территории Кырбалтабайского сельского округа расположено пять сел - Кырбалтабай, Акжал, Екпинды, Кайнар, Шалкар. Общая земельная площадь сельского округа составляет 30661 гектаров, в том числе пастбищ – 25410 га., которые занимают 82 % от всей территории округа.

Схема расположения пастбищ

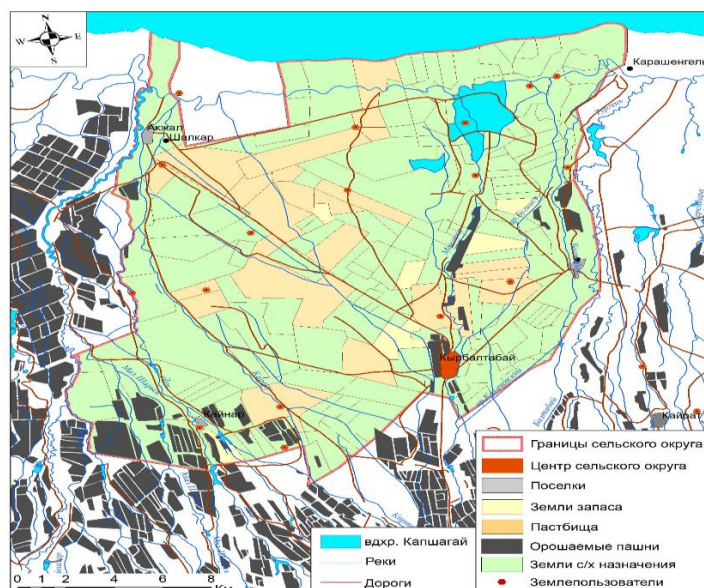


Схема (карта) расположения пастбищ на территории административно-территориальной единицы в разрезе категорий земель, собственников земельных участков и землепользователей

Пастбищная территория сельского округа поделена на землепользование юридических лиц (24045 га.) и земли населенных пунктов, которые используются в подсобных хозяйствах (1365 га.). Участки пашни (3279 га.) размещены в основном вокруг населенных пунктов. В округе функционируют 358 крестьянских хозяйств.

Результаты геоботанического обследования пастбищ

Геоботаническое обследование пастбищной территории позволило выделить 4 основных типов пастбищ:

- полынные,
- полынно-солянковые;
- шренкиановополынно-злаковые;
- шренкиановополынно-кокпековые.

В травостое встречаются: ковыль, типчак, полынь, софора, чий, кокпек, вейник, ажрек, кермек, чингел, поташник, селитрянка, тамарикс, пажитник, муртук, солянка, лентоостник, верблюжья колючка, эбелек, мятлик, костер. Общее проективное покрытие пастбищ сельского округа 40 % от общей площади. На данных пастбищах степень деградации почвы наблюдается 40 % и растительности 40%, и наличие троп составляет 45 % от общей площади. Присутствие ядовитых и вредных растений - 20 % от травостоя, это такие растения как адраспан, горчак, софора, молочай. Средняя урожайность пастбищ при натуральной влажности составляет 5,7 ц/га.

Показатели исходного состояния пастбищ Кырбалтабайского сельского округа:

Площадь пастбищ, га	Тип пастбищ	Индикаторы оценки базового состояния пастбищ						
		Степень деградации почвы, в % от общей площади	Удельный вес троп, в % от общей площади	Проективное покрытие, в % от общей площади	Деградация пастбищной растительности, в % от среднего зонального	Урожайность пастбищ при натуральной влажности, ц/га	Присутствие ядовитых и вредных растений, в % от травостоя	Примечание
25410	Полынно-солянковые	40	Более 45	35-40	40	5,7	20	Интенсивный выпас скота

В результате геоботанического обследования было выявлено, что нерациональное использование приаульных пастбищ округа привело к снижению количества поедаемых животными растений из травостоя. Снижение продуктивности этих угодий на 50-60 %. Наблюдается деградация пастбищной растительности 40 % от площади пастбищ.

Пастбищные угодия сельского округа составляют на землях сельхозназначения – 24045 га., на землях населенного пункта – 1365 га. Средняя урожайность пастбищ: с-х назначения 6,5 ц/га.; населенного пункта – 4,9 ц/га. Кормозапас пастбищ: с-х назначения - 156292 ц.; приаульные – 6688 ц.

Кормозапас Кырбалтабайского сельского округа:

Пастбища	Площадь, га	Урожайность, ц/га	Кормозапас, ц
С.-х. назначения	24045	6,5	156292
Приаульные	1365	4,9	6688
Село Кырбалтабай			
С.-х. назначения	2995	6,5	19467
Приаульные	470	4,9	2303
Село Акжал			
С.-х. назначения	5450	6,5	35425
Приаульные	150	4,9	735
Село Екпинды			
С.-х. назначения	6200	6,5	40300
Приаульные	480	4,9	2352
Село Кайнар			
С.-х. назначения	6500	6,5	42250
Приаульные	115	4,9	563
Село Шалкар			
С.-х. назначения	2900	6,5	18850
Приаульные	150	4,9	735

Потребность в пастбищном корме выпасаемого поголовья скота в Кырбалтабайском сельском округе:

Показатели	ед. из.	Виды пастбищных животных			
		МРС	КРС	Лошади	Верблюды
Поголовье выпасаемых животных на пастбищах с-х назначения	гол	24440	3355	-	-
Поголовье выпасаемых животных на приаульных пастбищах	гол	6928	1570	560	-
Суточная потребность в кормах	к.ед	1,6	9	10	11
Коэффициент питательности трав	к.ед	0,30	0,30	0,30	0,30
Потребность в кормах в сутки	кг	5,3	30,0	33,3	36,6
Потребность кормов за пастбищный период 1 гол.	ц	11,7	27	73,3	113,5
Продолжительность выпаса	дн	220	90	220	310
Потребность кормов на все поголовье пастбищ с-х назначения	ц	285948	90585	-	-
Потребность кормов на все поголовье приаульных пастбищ	ц	81057	42390	41048	-

Существующий кормозапас пастбищ с-х. назначения в Кырбалтабайском сельском округе составил – 156292 ц., что не обеспечивает потребность в пастбищном корме всего поголовья – 376533 ц., при этом дефицит пастбищ с-х. назначения составил – 220241 ц. Для

покрытия данного дефицита дополнительно на данное поголовье требуется 33883 га. пастбищ. При существующем кормозапасе на территории округа можно выпасать КРС – 5788 гол. или МРС – 13358 гол. или лошадей – 2132 гол.

Кормозапас приаульных пастбищ составил - 6688 ц., что не обеспечивает потребность в пастбищном корме всего поголовья – 164495 ц., при этом дефицит пастбищ с-х. назначения составил – 157807 ц. Для покрытия данного дефицита дополнительно на данное поголовье требуется 32205 га. пастбищ. При существующем кормозапасе на территории округа можно выпасать КРС – 247 гол. или МРС – 572 гол. или лошадей – 91 гол.

Существующий кормозапас пастбищ с-х. назначения села Кырбалтабай составил – 19467 ц., что не обеспечивает потребность в пастбищном корме всего поголовья – 160650 ц., при этом дефицит пастбищ с-х. назначения составил – 141183 ц. Для покрытия данного дефицита дополнительно на данное поголовье требуется 21720 га. пастбищ. При существующем кормозапасе на территории округа можно выпасать КРС – 721 гол. или МРС – 1664 гол. или лошадей – 265 гол.

Кормозапас приаульных пастбищ села Кырбалтабай составил – 2303 ц., что не обеспечивает потребность в пастбищном корме всего поголовья – 110423 ц., при этом дефицит пастбищ составил – 108120 ц. Для покрытия данного дефицита дополнительно на данное поголовье требуется 22065 га. пастбищ. При существующем кормозапасе на территории округа можно выпасать КРС – 85 гол. или МРС – 197 гол. или лошадей – 31 гол.

Существующий кормозапас пастбищ с-х. назначения села Акжал составил – 35425 ц., а потребность в пастбищном корме всего поголовья – 17046 ц., при этом профицит пастбищ с-х. назначения составил – 18379 ц. При существующем кормозапасе на территории округа дополнительно можно выпасать КРС – 680 гол. или МРС – 1570 гол. или лошадей – 251 гол.

Кормозапас приаульных пастбищ села Акжал составил – 735 ц., что не обеспечивает потребность в пастбищном корме всего поголовья – 18441 ц., при этом дефицит пастбищ приаульных пастбищ составил – 17706 ц. Для покрытия данного дефицита дополнительно на данное поголовье требуется 3613 га. пастбищ. При существующем кормозапасе на территории округа можно выпасать КРС – 27 гол. или МРС – 63 гол. или лошадей – 10 гол.

Существующий кормозапас пастбищ с-х. назначения села Екпинды составил – 40300 ц., что не обеспечивает потребность в пастбищном корме всего поголовья – 45585 ц., при этом дефицит пастбищ с-х. назначения составил – 5285 ц. Для покрытия данного дефицита дополнительно на данное поголовье требуется 813 га. пастбищ. При существующем кормозапасе на территории округа можно выпасать КРС – 1492 гол. или МРС – 3444 гол. или лошадей – 549 гол.

Кормозапас приаульных пастбищ села Екпинды составил – 2352 ц., что не обеспечивает потребность в пастбищном корме всего поголовья – 18993 ц., при этом дефицит приаульных пастбищ составил – 3876 ц. Для покрытия данного дефицита дополнительно на данное поголовье требуется 791 га. пастбищ. При существующем кормозапасе на территории округа можно выпасать КРС – 87 гол. или МРС – 201 гол. или лошадей – 32 гол.

Существующий кормозапас пастбищ с-х. назначения села Кайнар составил – 42250 ц., а потребность в пастбищном корме всего поголовья – 16020 ц., при этом профицит пастбищ с-х. назначения составил – 26230 ц. При существующем кормозапасе на территории округа дополнительно можно выпасать КРС – 971 гол. или МРС – 2242 гол. или лошадей – 358 гол.

Кормозапас приаульных пастбищ села Кайнар составил – 563 ц., что не обеспечивает потребность в пастбищном корме всего поголовья – 10787 ц., при этом дефицит приаульных пастбищ составил – 10224 ц. Для покрытия данного дефицита дополнительно на данное поголовье требуется 2086 га. пастбищ. При существующем кормозапасе на территории округа можно выпасать КРС – 21 гол. или МРС – 48 гол. или лошадей – 8 гол.

Существующий кормозапас пастбищ с-х. назначения села Шалкар составил – 18 850 ц., а потребность в пастбищном корме всего поголовья – 16002 ц., при этом профицит пастбищ

с-х. назначения составил – 2848 ц. При существующем кормозапасе на территории округа дополнительно можно выпасать КРС – 105 гол. или МРС – 243 гол. или лошадей – 38 гол.

Кормозапас приаульных пастбищ села Шалкар составил – 735 ц., что не обеспечивает потребность в пастбищном корме всего поголовья– 3498 ц., при этом дефицит приаульных пастбищ составил – 2763 ц. Для покрытия данного дефицита дополнительно на данное поголовье требуется 564 га. пастбищ. При существующем кормозапасе на территории округа можно выпасать КРС – 27 гол. или МРС – 63 гол. или лошадей – 10 гол.

Численность поголовья скота

Количество поголовья сельскохозяйственных животных на пастбищных угодьях: с-х назначения - 3355 голов крупного рогатого скота, 24440 голов мелкого рогатый скота; приаульные – 1570 голов крупного рогатого скота, 6928 голов мелкого рогатый скота, 560 голов лошадей.

По видам сельскохозяйственных животных численность распределена следующим образом: крупный рогатый скот – 33 гуртов; мелкий рогатый скот – 63 отар; лошади – 3 табунов.

Нагрузка и площадь выпасаемого поголовья скота в Кырбалтабайском сельском округе:

Пастбища	Нагрузка, гол/100 га.				Площадь пастбищ, га/гол.			
	КРС	МРС	лошади	верблюды	КРС	МРС	лошади	верблюды
С.-х. назначения	24	55	9	6	4,2	1,8	11,1	16,6
Приаульные	18	42	7	4	5,5	2,4	14,3	25

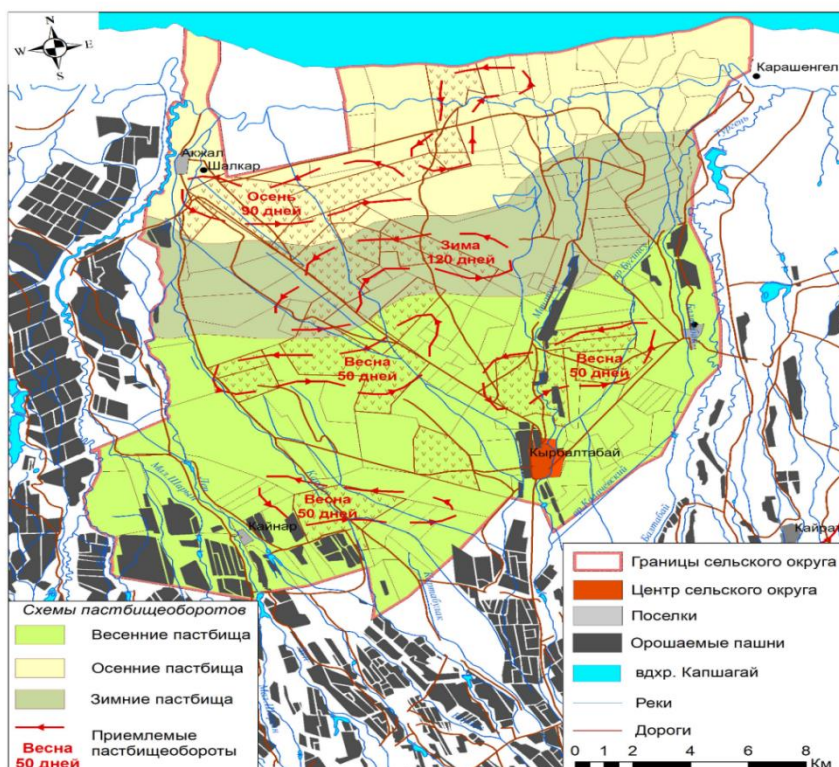
Использование пастбищ в сельском округе «Кырбалтабай»

Пастбища сельского округа являются сезонными. В зависимости от видового состава выпас скота на сезонных пастбищах определяется пригодностью корма к стравливанию и продолжительностью сохранения его продуктивности. Весенние пастбища могут использоваться с отрастанием эфемеров, летом (злаково-разнотравно-полынный); весной (шренкианово-полынно-злаковые), осенью (полынные, полынно-солянковые) и зимой (шренкианово-полынно-кокпековые).

Продолжительность выпаса в каждый сезон (количество дней) определяется условиями конкретного года. Выпас животных должен начинаться при достижении устойчивого показателя температуры воздуха +10°C. Заканчивается выпас с залеганием снежного покрова высотой 15-20 см.

Средняя продолжительность пастбищного периода по сезонам года:

Регионы Казахстана	Средняя продолжительность пастбищного периода (в днях)				
	Весенний 10°C	Летний выше 25 °C	Осенний ниже 10 °C	Зимний, от 0 °C и ниже	
				Выпасные дни	Невыпасные дни
Юго-Восточный	50	90	90	50	80



Приемлемые схемы сезонного использования

Весенние пастбища в сельском округе представлены шренкианово-полынно-злаковым типом пастбищ. В травостое встречаются: ковыль, типчак, полынь, софора, чий, кокпек, вейник, ажрек, кермек, чингел, поташник, селитрянка, тамарикс, пажитник, мортук, солянка, лентоостник, верблюжья колючка, эбелек, мятлик, костер. Продолжительность выпаса на весенних пастбищах (март-май) составляет 50 дней.

Летние пастбища сельского округа расположены в предгорьях Или-Алатауского заповедника (отгон Асы), на высоте над уровнем море 3000 м. Преобладающий тип пастбищ: злаково-разнотравно-полынный. В травостое обычны: ковыль, мятлик, осочка, эспарцет, типчак, клевер, райграс, пырей, ежа сборная, таволга и др. Продолжительность выпаса на данном участке (июнь-сентябрь) составляет 90 дней площадью 3000 га. При натуральной влажности урожайность в среднем составляет 9,8 ц/га., кормозапас 29400 ц. При существующем кормозапасе, питательности 0,32 корм.ед. пастбищ на летнем участке можно выпасать КРС – 1166 гол. или МРС – 6533 гол. или лошадей – 961 гол.

Нагрузка и площадь выпасаемого поголовья скота на летних пастбищах Асы:

Пастбища	Нагрузка, гол/100га				Площадь пастбищ, га/гол			
	КРС	МРС	лошади	верблюды	КРС	МРС	лошади	верблюды
Летние	39	217	35	-	2,6	0,46	2,8	-

Осенние пастбища представлены 2 типами пастбищ: полынные, полынно-солянковые. В травостое встречаются: ковыль, типчак, полынь, софора, чий, кокпек, вейник, ажрек, кермек, чингел, поташник, селитрянка, тамарикс, пажитник, мортук, солянка, лентоостник, верблюжья колючка, эбелек, мятлик, тростник, костер. Продолжительность выпаса на данном участке (сентябрь-ноябрь) составляет 90 дней.

Зимние пастбища представлены полынно-солянково-боялычевым типом пастбищ. Растительность представлена такими растениями как полынь, поташник, кокпек, изень, терескен, кейреук, бюргун, ажрек, карагана, солянка. Продолжительность выпаса на данном участке (декабрь-январь) составляет 50 дней.

6. УЧАСТОК «АКШИ»

На территории Акшийского сельского округа расположено четыре села - Акши, Кайрат, Казатком, Саз. Общая земельная площадь сельского округа составляет 19841 гектаров, в том числе пастбищ – 23141 га. Пастбищная территория сельского округа поделена на землепользование юридических лиц (11302 га.) и земли населенных пунктов, которые используются в подсобных хозяйствах (11839 га.). Участки пашни (3703 га) размещены в основном вокруг населенных пунктов. В округе функционируют 241 крестьянских хозяйств.

Схема расположения пастбищ сельского округа

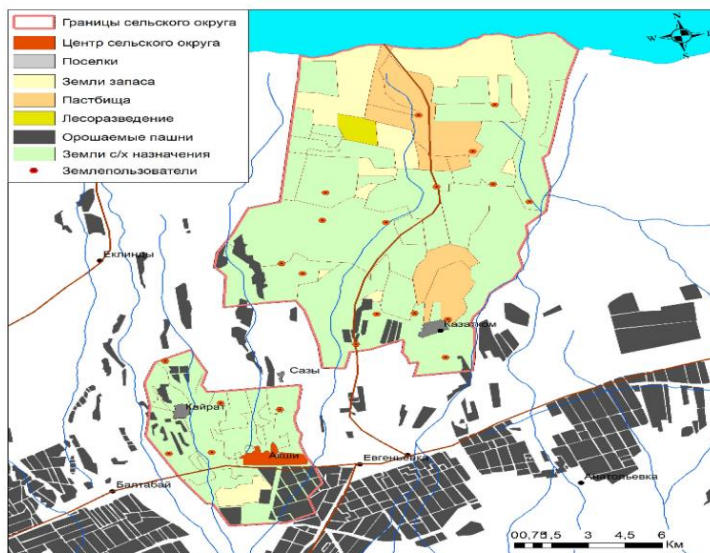


Схема (карта) расположения пастбищ на территории административно-территориальной единицы в разрезе категорий земель, собственников земельных участков и землепользователей

Результаты геоботанического обследования пастбищ

Геоботаническое обследование пастбищной территории позволило выделить 5 основных типов пастбищ:

- сочносолянково-полынные;
- шренкиановополынно-злаковые;
- шренкиановополынно-кокпековые;
- тростниковые, вейниковые;
- злаково-разнотравно-ажрековые.

В травостое встречаются: климокаптера, полынь, софора, чий, веник, ажрек, кермек, чингел, поташник, селитрянка, тамарикс, верблюжья колючка, эбелек, мятлик, тростник,

вейник, костер. Общее проективное покрытие пастбищ сельского округа 35 % от общей площади. На данных пастбищах степень деградации почвы наблюдается 30% и растительности 45 %, и наличие троп составляет 40 % от общей площади. Присутствие ядовитых и вредных растений - 20 % от травостоя, это такие растения как адраспан, горчак, софора, молочай. Средняя урожайность пастбищ при натуральной влажности составляет 6,7 ц/га.

Показатели исходного состояния пастбищ Акшийского сельского округа:

Площадь пастбищ, га	Тип пастбищ	Индикаторы оценки базового состояния пастбищ						
		Степень деградации почвы, в % от общей площади	Удельный вес троп, в % от общей площади	Проективное покрытие, в % от общей площади	Деградация пастбищной растительности, в% от средне зонального	Урожайность пастбищ при натуральной влажности, ц/га	Присутствие ядовитых и вредных растений, в % от травостоя	Примечание
23141	Шренкиановопольно-злаковые	30	Более 40	30-35	45	6,7	20	Интенсивный выпас скота

В результате геоботанического обследования было выявлено, что нерациональное использование приаульных пастбищ округа привело к снижению количества поедаемых животными растений из травостоя. Снижение продуктивности этих угодий на 50-60%. Наблюдается деградация пастбищной растительности 35% от площади пастбищ.

Пастбищные угодия сельского округа составляют на землях сельхозназначения – 11302 га., на землях населенного пункта – 11839 га. Средняя урожайность пастбищ: с-х. назначения 7,3 ц/га.; населенного пункта – 5,1 ц/га. Кормозапас пастбищ: с-х назначения 82505ц.; приаульные – 60379 ц.

Кормозапас Акшийского сельского округа:

Пастбища	Площадь, га.	Урожайность, ц/га.	Кормозапас, ц.
С.-х. назначения	11302	7,3	82505
Приаульные	11839	5,1	60379
Акши			
С.-х. назначения	5228	7,3	38164
Приаульные	1814	5,1	9251
Кайрат			
С.-х. назначения	3543	7,3	25864
Приаульные	6000	5,1	30600
Казатком			
С.-х. назначения	754	7,3	5504
Приаульные	3725	5,1	18997
Саз			
С.-х. назначения	1977	7,3	14432
Приаульные	300	5,1	1530

Показатели	ед.	Виды пастбищных животных
------------	-----	--------------------------

		МРС	КРС	Лошади	Верблюды
Поголовье выпасаемых животных на пастбищах с-х назначения	гол	7714	2666	774	-
Поголовье выпасаемых животных на приаульных пастбищах	гол	5230	1562	563	-
Суточная потребность в кормах	к.ед	1,6	9	10	11
Коэффициент питательности трав	к.ед	0,29	0,29	0,29	0,29
Потребность в кормах в сутки	кг	5,5	31	34,5	37,9
Потребность кормов за пастбищный период 1 гол.	ц	12,1	28	75,9	117,5
Продолжительность выпаса	дн	220	90	220	310
Потребность кормов на все поголовье пастбищ с-х назначения	ц	93339	74648	58746	-
Потребность кормов на все поголовье приаульных пастбищ	ц	63283	43736	42732	-

Потребность в пастбищном корме поголовья скота в Акшийском сельском округе:

Существующий кормозапас пастбищ с-х назначения в Акшийском сельском округе составил – 82505 ц., что не обеспечивает потребность в пастбищном корме всего поголовья – 226733 ц., при этом дефицит пастбищ с-х. назначения составил – 144228 ц. Для покрытия данного дефицита дополнительно на данное поголовье требуется 19757 га. пастбищ. При существующем кормозапасе на территории округа можно выпасать КРС – 2946 гол. или МРС – 6818 гол. или лошадей – 1087 гол.

Кормозапас приаульных пастбищ составил – 60379 ц., что не обеспечивает потребность в пастбищном корме всего поголовья – 149751 ц., при этом дефицит пастбищ с-х. назначения составил – 89372 ц. Для покрытия данного дефицита дополнительно на данное поголовье требуется 17524 га. пастбищ. При существующем кормозапасе на территории округа можно выпасать КРС – 2156 гол. или МРС – 4490 гол. или лошадей – 795 гол.

Существующий кормозапас пастбищ с-х. назначения села Акши составил – 38164 ц., что не обеспечивает потребность в пастбищном корме всего поголовья – 103024 ц., при этом дефицит пастбищ с-х. назначения составил – 64860 ц. Для покрытия данного дефицита дополнительно на данное поголовье требуется 8885 га. пастбищ. При существующем кормозапасе на территории округа можно выпасать КРС – 1363 гол. или МРС – 3154 гол. или лошадей – 503 гол.

Кормозапас приаульных пастбищ села Акши составил – 9251 ц., что не обеспечивает потребность в пастбищном корме всего поголовья – 68985 ц., при этом дефицит пастбищ составил – 59754 ц. Для покрытия данного дефицита дополнительно на данное поголовье требуется 11712 га. пастбищ. При существующем кормозапасе на территории округа можно выпасать КРС – 330 гол. или МРС – 764 гол. или лошадей – 122 гол.

Существующий кормозапас пастбищ с-х. назначения села Кайрат составил – 25864 ц., а потребность в пастбищном корме всего поголовья – 20282 ц., при этом профицит пастбищ с-х назначения составил – 5582 ц. При существующем кормозапасе на территории округа дополнительно можно выпасать КРС – 199 гол. или МРС – 461 гол. или лошадей – 73 гол.

Кормозапас приаульных пастбищ села Кайрат составил – 30600 ц., а потребность в пастбищном корме всего поголовья – 13056 ц., при этом профицит приаульных пастбищ составил – 17544 ц. При существующем кормозапасе на территории округа дополнительно можно выпасать КРС – 626 гол. или МРС – 1445 гол. или лошадей – 231 гол.

Существующий кормозапас пастбищ с-х назначения села Казатком составил – 5 504 ц., что не обеспечивает потребность в пастбищном корме всего поголовья – 88383 ц., при этом дефицит пастбищ с-х. назначения составил – 82879 ц. Для покрытия данного дефицита

дополнительно на данное поголовье требуется 11353 га. пастбищ. При существующем кормозапасе на территории округа можно выпасать КРС – 196 гол. или МРС – 455 гол. или лошадей – 72 гол.

Кормозапас приаульных пастбищ села Казатком составил – 18997 ц., что не обеспечивает потребность в пастбищном корме всего поголовья – 57299 ц., при этом дефицит приаульных пастбищ составил – 38302 ц. Для покрытия данного дефицита дополнительно на данное поголовье требуется 7510 га. пастбищ. При существующем кормозапасе на территории округа можно выпасать КРС – 678 гол. или МРС – 1570 гол. или лошадей – 250 гол.

Существующий кормозапас пастбищ с-х. назначения села Саз составил – 14432 ц., что не обеспечивает потребность в пастбищном корме всего поголовья – 16012 ц., при этом дефицит пастбищ с-х. назначения составил – 1589 ц. Для покрытия данного дефицита дополнительно на данное поголовье требуется 216 га. пастбищ. При существующем кормозапасе на территории округа можно выпасать КРС – 515 гол. или МРС – 1193 гол. или лошадей – 190 гол.

Кормозапас приаульных пастбищ села Саз составил – 1530 ц., что не обеспечивает потребность в пастбищном корме всего поголовья – 10411 ц., при этом дефицит приаульных пастбищ составил – 8881 ц. Для покрытия данного дефицита дополнительно на данное поголовье требуется 1741 га. пастбищ. При существующем кормозапасе на территории округа можно выпасать КРС – 55 гол. или МРС – 126 гол. или лошадей – 20 гол.

Численность поголовья скота

Количество поголовья сельскохозяйственных животных на пастбищных угодьях: с-х назначения – 2666 гол. КРС, 7714 гол. МРС, 774 гол лошадей; приаульные – 1562 гол. КРС, 5230 гол. МРС, 563 гол. лошадей.

По видам сельскохозяйственных животных численность распределена следующим образом: крупный рогатый скот – 28 гуртов; мелкий рогатый скот - 26 отар; лошади – 7 табунов.

Нагрузка и площадь выпасаемого поголовья скота в Акшійском сельском округе:

Пастбища	Нагрузка, гол/100 га.				Площадь пастбищ, га/гол.			
	КРС	МРС	лошади	верблюды	КРС	МРС	лошади	верблюды
С.-х. назначения	26	60	10	6	3,8	1,7	10	16,6
Приаульные	18	42	7	4	5,5	2,4	14,3	25

Использование пастбищ в сельском округе «Акшии»

Продолжительность выпаса в каждый сезон (количество дней) определяется условиями конкретного года. Выпас животных должен начинаться при достижении устойчивого показателя температуры воздуха +10°C. Заканчивается выпас с залеганием снежного покрова высотой 15-20 см.

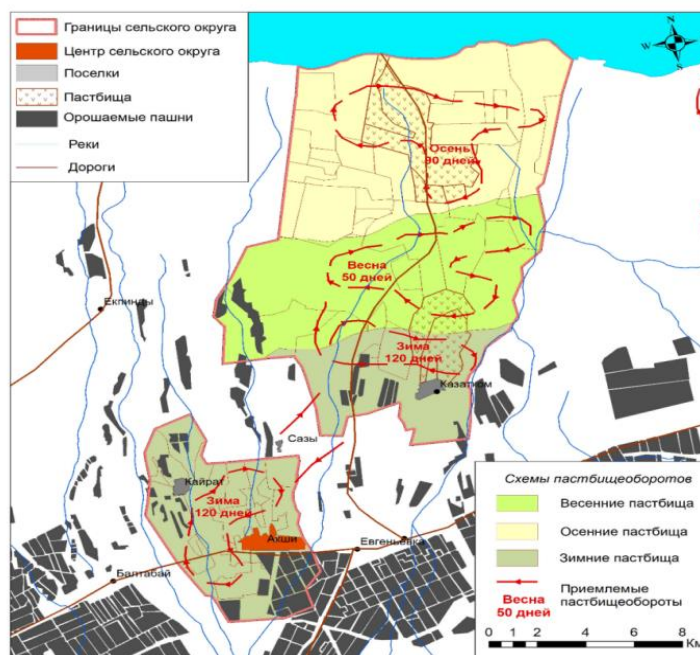
Средняя продолжительность пастбищного периода по сезонам года:

Регионы Казахстана	Средняя продолжительность пастбищного периода (в днях)				
	Весенний 10°C	Летний	Осенний ниже 10	Зимний, от 0°C и ниже	
				Выпасные	Невыпасные

		выше 25 °С	°С	дни	дни
Юго-Восточный	50	90	90	50	80

Весенние пастбища в сельском округе представлены 2 типами пастбищ: вейниковые, злаково-разнотравно-ажрековые. В травостое встречаются: климокоптера, полынь, софора, чий, веник, ажрек, кермек, чингел, поташник, селитрянка, тамарикс, верблюжья колючка, эбелек, мятлик, тростник, вейник, костер.

Продолжительность выпаса на весенних пастбищах (март-май) составляет 50 дней.



Приемлемые схемы сезонного использования

Летние пастбища сельского округа расположены в предгорьях Или-Алатауского заповедника (отгон Асы), на высоте над уровнем море 3000 м. Преобладающий тип пастбищ: злаково-разнотравно-полынный. В травостое обычны: ковыль, мятлик, осочка, эспарцет, типчак, клевер, райграс, пырей, ежа сборная, таволга и др. Продолжительность выпаса на данном участке (июнь-сентябрь) составляет 90 дней площадью 2540 га. При натуральной влажности урожайность в среднем составляет 9,8 ц/га, кормозапас 24892 ц. При существующем кормозапасе, питательности 0,32 корм.ед. пастбищ на летнем участке можно выпасать КРС – 987 гол. или МРС – 5331 гол. или лошадей – 813 гол.

Нагрузка и площадь выпасаемого поголовья скота на летних пастбищах Асы:

Пастбища	Нагрузка, гол/100 га.	Площадь пастбищ, га/гол.
----------	-----------------------	--------------------------

	КРС	МРС	лошади	верблюды	КРС	МРС	лошади	верблюды
Летние	39	217	35	-	2,6	0,46	2,8	-

Осенние пастбища представлена 2 типами пастбищ: сочносолянково-полынные, шренкиановополынно-злаковые. В травостое преобладает полынь, кейреук, осока, мортук, биюргун, мятлик, эбелек, бурачок, кокпек, климокоптера, терескен, изень, тамарикс, однолетние солянки, софора, чий, вейник, ажрек, кермек, чингел, поташник, селитрянка, тамарикс, верблюжья колючка, эбелек, мятлик, тростник, костер.

Продолжительность выпаса на данном участке (сентябрь-ноябрь) составляет 90 дней.

Зимние пастбища представлены шренкиановополынно-кокпекковыми, тростниковыми типами пастбищ. Растительность представлена такими растениями как полынь, костер, поташник, кокпек, изень, терескен, кейреук, биюргун, тростник, ажрек, карагана, ковыль, типчак, солянка. Продолжительность выпаса на данном участке (декабрь-январь) составляет 50 дней.

7. УЧАСТОК «КАРАЖОТА»

На территории Каражотинского сельского округа расположено три села - Актоган, Каражота, Сарыбулак. Общая земельная площадь сельского округа составляет 596516 гектаров, в том числе пастбищ – 48058 га, которые занимают 20 % от всей территории округа. Пастбищная территория сельского округа поделена на землепользование юридических лиц (44556 га.) и земли населенных пунктов, которые используются в подсобных хозяйствах (3502 га.). Участки пашни (2968 га) размещены в основном вокруг населенных пунктов. В округе функционируют 452 крестьянских хозяйств.

Схема расположения пастбищ сельского округа:

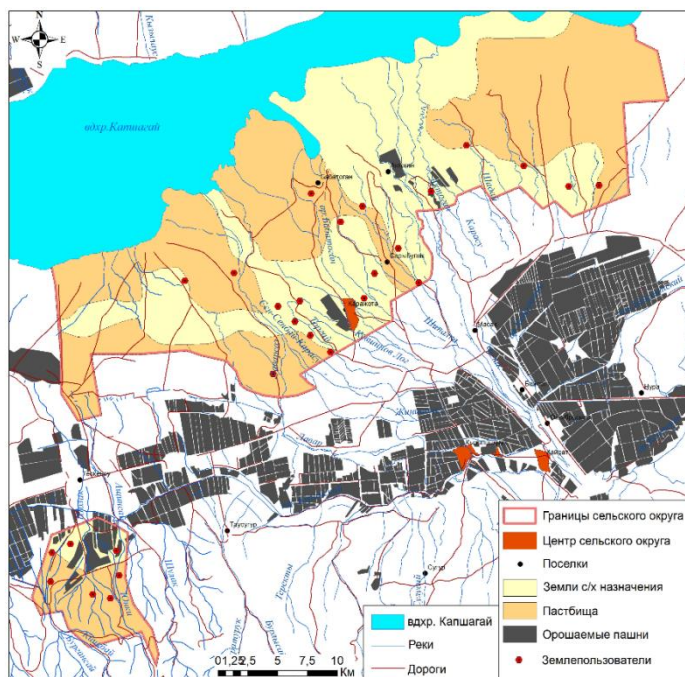


Схема (карта) расположения пастбищ на территории административно-территориальной единицы в разрезе категорий земель, собственников земельных

Результаты геоботанического обследования пастбищ

Геоботаническое обследование пастбищной территории позволило выделить 5 основных типов пастбищ:

- сочносолянковый, полынный;
- полынно-эфемерово-солянковый закустаренный;
- дерновиннозлаково-полынно-эфемеровый;
- кустарниково-полынно-разнотравный;
- тростниково-разнотравный с участием лоха.

В травостое встречаются: ковыль, типчак, полынь, одуванчик, пырей, василек, герань, тысячелистник, ежа, манжетка, курчавка, зизифора, василек, зверобой, мята, роза альпийская, солнечник, гипекум, кострец. Из полукустарников – таволга и карагана. Общее проективное покрытие пастбищ сельского округа 40-45 % от общей площади. На данных пастбищах степень деградации почвы наблюдается 35 % и растительности 30 %, и наличие троп составляет 15% от общей площади. Присутствие ядовитых и вредных растений - 15 % от травостоя, это такие растения как адраспан, горчак, софора, молочай. Средняя урожайность пастбищ при натуральной влажности составляет 6,2 ц/га.

Показатели исходного состояния пастбищ Каражотинского сельского округа:

Площадь пастбищ, га	Тип пастбищ	Индикаторы оценки базового состояния пастбищ						
		Степень деградации и почвы, в % от общей площади	Удельный вес троп, в % от общей площади	Проективное покрытие, в % от общей площади	Деградация пастбищной растительности, в % от среднего зонального	Урожайность пастбищ при натуральной влажности, ц/га	Присутствие ядовитых и вредных растений, в % от травостоя	Примечание
50500	Дерновинно-злаково-полынные.	40	Более 25	30-35	35	6,2	15	Стравливание травостоя животными на 50%

В результате геоботанического обследования было выявлено, что нерациональное использование приаульных пастбищ округа привело к снижению количества поедаемых животными растений из травостоя. Снижение продуктивности этих угодий на 50-60%. Наблюдается деградация пастбищной растительности 35% от площади пастбищ.

Пастбищные угодия сельского округа составляют на землях сельхозназначения – 44556 га., на землях населенного пункта – 3502 га. Средняя урожайность пастбищ: с-х. назначения 7,3 ц/га; населенного пункта – 5,1 ц/га. Кормозапас пастбищ: с-х. назначения 325258 ц; приаульные – 17860 ц.

Кормозапас Каражотинского сельского округа:

Пастбища	Площадь, га	Урожайность, ц/га	Кормозапас, ц
С.-х. назначения	44556	7,3	325258
Приаульные	3502	5,1	17860

Каражота			
С.-х. назначения	27499	7,3	200743
Приаульные	1471	5,1	7502
Сарыбулак			
С.-х. назначения	9026	7,3	65889
Приаульные	1461	5,1	7451
Актоган			
С.-х. назначения	8031	7,3	58626
Приаульные	570	5,1	2907

Потребность в пастбищном корме выпасаемого поголовья скота в Каражотинском сельском округе:

Показатели	ед. из.	Виды пастбищных животных			
		МРС	КРС	Лошади	Верблюды
Поголовье выпасаемых животных на пастбищах с-х назначения	гол	21221	6496	1896	25
Поголовье выпасаемых животных на приаульных пастбищах	гол	17282	6205	1048	54
Суточная потребность в кормах	к.ед	1,6	9	10	11
Коэффициент питательности трав	к.ед	0,26	0,26	0,26	0,26
Потребность в кормах в сутки	кг	6,1	34,6	38,5	42,3
Потребность кормов за пастбищный период 1гол.	ц	13,4	31,1	84,7	131,1
Продолжительность выпаса	дн	220	90	220	310
Потребность кормов на все поголовье пастбищ с-х назначения	ц	284361	202026	160591	3277
Потребность кормов на все поголовье приаульных пастбищ	ц	231578	192975	88765	7079

Существующий кормозапас пастбищ с-х. назначения в Каражотинском сельском округе составил 325 258 ц., что не обеспечивает потребность в пастбищном корме всего поголовья – 750255 ц., при этом дефицит пастбищ с-х. назначения составил – 424997 ц. Для покрытия данного дефицита дополнительно на данное поголовье требуется 58218 га. пастбищ. При существующем кормозапасе на территории округа можно выпасать КРС – 10458 гол. или МРС – 24273 гол. или лошадей – 3840 гол. или верблюдов – 2481 гол.

Кормозапас приаульных пастбищ составил – 17860 ц., что не обеспечивает потребность в пастбищном корме всего поголовья – 520397 ц., при этом дефицит пастбищ с-х. назначения составил – 502537 ц. Для покрытия данного дефицита дополнительно на данное поголовье требуется 98536 га. пастбищ. При существующем кормозапасе на территории округа можно выпасать КРС – 574 гол. или МРС – 1332 гол. или лошадей – 210 гол. или верблюдов – 136 гол.

Существующий кормозапас пастбищ с-х назначения села Каражота составил – 200743 ц., что не обеспечивает потребность в пастбищном корме всего поголовья – 470041 ц., при этом дефицит пастбищ с-х. назначения составил – 269298 ц. Для покрытия данного дефицита дополнительно на данное поголовье требуется 36890 га. пастбищ. При существующем кормозапасе на территории округа можно выпасать КРС – 6455 гол. или МРС – 14,981 гол. или лошадей – 2370 гол.

Кормозапас приаульных пастбищ села Каражота составил – 7502 ц., что не обеспечивает потребность в пастбищном корме всего поголовья – 316098 ц., при этом

дефицит пастбищ составил – 308596 ц. Для покрытия данного дефицита дополнительно на данное поголовье требуется 60509 га. пастбищ. При существующем кормозапасе на территории округа можно выпасать КРС – 241 гол. или МРС – 559 гол. или лошадей – 88 гол. или верблюдов – 57 гол.

Существующий кормозапас пастбищ с-х. назначения села Сарыбулак составил – 65889 ц., что не обеспечивает потребность в пастбищном корме всего поголовья– 879131 ц., при этом дефицит пастбищ с-х. назначения составил – 22024 ц. Для покрытия данного дефицита дополнительно на данное поголовье требуется 3017 га. пастбищ. При существующем кормозапасе на территории округа можно выпасать КРС – 2118 гол. или МРС – 4917 гол. или лошадей – 778 гол.

Кормозапас приаульных пастбищ села Сарыбулак составил – 7451 ц., что не обеспечивает потребность в пастбищном корме всего поголовья – 103974 ц., при этом дефицит приаульных пастбищ составил – 96433 ц. Для покрытия данного дефицита дополнительно на данное поголовье требуется 18908 га. пастбищ. При существующем кормозапасе на территории округа можно выпасать КРС – 239 гол. или МРС – 556 гол. или лошадей – 88 гол. или верблюдов – 57 гол.

Существующий кормозапас пастбищ с-х. назначения села Актоган составил – 58626 ц, что не обеспечивает потребность в пастбищном корме всего поголовья – 76276 ц., при этом дефицит пастбищ с-х. назначения составил – 17650 ц. Для покрытия данного дефицита дополнительно на данное поголовье требуется 2417га. пастбищ. При существующем кормозапасе на территории округа можно выпасать КРС – 1885 гол. или МРС – 4375 гол. или лошадей – 682 гол. или верблюдов – 447 гол.

Кормозапас приаульных пастбищ села Актоган составил – 2907 ц., что не обеспечивает потребность в пастбищном корме всего поголовья – 114169 ц., при этом дефицит приаульных пастбищ составил – 111262 ц. Для покрытия данного дефицита дополнительно на данное поголовье требуется 21816 га. пастбищ. При существующем кормозапасе на территории округа можно выпасать КРС – 93 гол. или МРС – 217 гол. или лошадей – 34 гол.

Численность поголовья скота

Количество поголовья сельскохозяйственных животных на пастбищных угодьях: с-х назначения - 6496 гол. КРС, 21221 гол. МРС, 1896 гол. лошадей, 25 гол. верблюдов; приаульные - 6705 гол. КРС, 17282 гол. МРС, 1048 гол. лошадей, 54 гол. верблюдов.

По видам сельскохозяйственных животных численность распределена следующим образом: КРС – 88 гуртов; МРС - 77 отар; лошади – 15 табунов, верблюдов – 1.

Нагрузка и площадь выпасаемого поголовья скота в Каражотинском сельском округе:

Пастбища	Нагрузка, гол/100га.				Площадь пастбищ, га/гол.			
	КРС	МРС	лошади	верблюды	КРС	МРС	лошади	верблюды
С.-х. назначения	23	54	15	5	4,3	1,8	6,6	18,2
Приаульные	16	38	6	4	6,2	2,6	16,6	25

Использование пастбищ в сельском округе «Каражота»

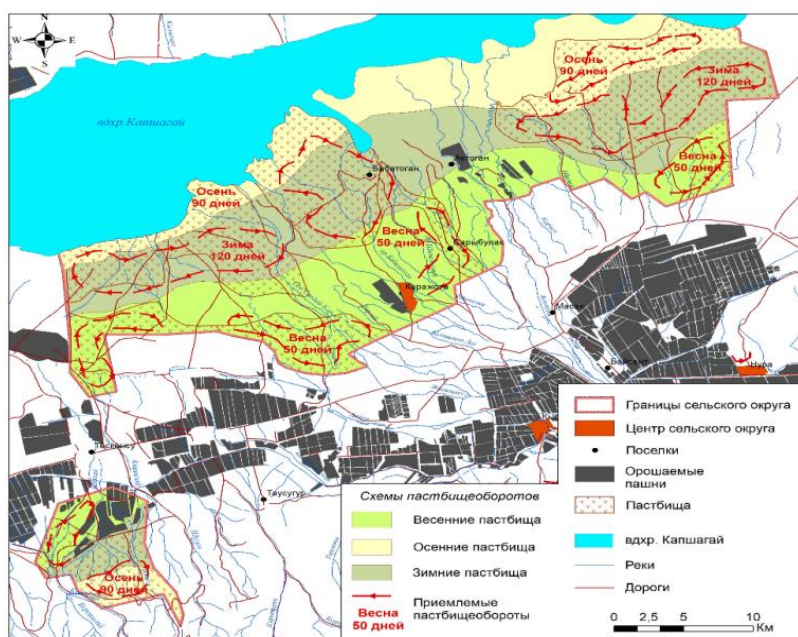
Продолжительность выпаса в каждый сезон (количество дней) определяется условиями конкретного года. Выпас животных должен начинаться при достижении

устойчивого показателя температуры воздуха +10°C. Заканчивается выпас с залеганием снежного покрова высотой 15-20 см.

Средняя продолжительность пастбищного периода по сезонам года:

Регионы Казахстана	Средняя продолжительность пастбищного периода (в днях)				
	Весенний 10°C	Летний выше 25 °C	Осенний ниже 10 °C	Зимний, от 0°C и ниже	
				Выпасные дни	Невыпасные дни
Юго-Восточный	50	90	90	50	80

Весенние пастбища в сельском округе представлены 2 типами пастбищ: полынно-эфемерово-солянковый закустаренный, дерновиннозлаково-полынно-эфемеровый. В травостое встречаются: мятлик, полынь, кейреук, осочка, эбелек, мортук, бурачок, типчак, пажитник, лебеда, ажрек, астрагал. Из кустарников и полукустарников растут: терескен, изень, саксаул, тамариск. Продолжительность выпаса на весенних пастбищах (март-май) составляет 50 дней.



Приемлемые схемы сезонного использования

Летние пастбища сельского округа расположены в предгорьях Или-Алатауского заповедника (отгон Асы), на высоте над уровнем море 3000м. Преобладающий тип пастбищ: злаково-разнотравно-полынный. В травостое встречаются: ковыль, мятлик, осочка, эспарцет, типчак, клевер, райграс, пырей, ежа сборная, таволга и др. Продолжительность выпаса на данном участке (июнь-сентябрь) составляет 90 дней площадью 2974 га. При натуральной влажности урожайность в среднем составляет 9,8 ц/га, кормозапас 29145 ц. При существующем кормозапасе, питательности 0,32 корм.ед. пастбищ на летнем участке можно выпасать КРС – 1045 гол. или МРС – 5829 гол. или лошадей – 940 гол.

Нагрузка и площадь выпасаемого поголовья скота на летних пастбищах Ассы:

Пастбища	Нагрузка, гол/100 га.				Площадь пастбищ, га/гол.			
	КРС	МРС	лошади	верблюды	КРС	МРС	лошади	верблюды
Летние	39	217	35	-	2,6	0,46	2,8	-

Осенние пастбища представлены 3 типами пастбищ: сочносолянковый, полынный, тростниково-разнотравный с участием лоха. В травостое преобладает полынь, кейреук, осока, мортук, биюргун, мятлик, эбелек, бурачок, кокпек, климокоптера, терескен, изень, саксаул, тамарикс, однолетние солянки, сведа. Продолжительность выпаса на данном участке (сентябрь-ноябрь) составляет 90 дней.

Зимние пастбища представлены кустарниково-полынно-разнотравным типом пастбищ. Растительность представлена такими растениями как полынь, костер, поташник, кокпек, изень, терескен, кейреук, биюргун, ажрек, карагана, ковыль, типчак, солянка. Продолжительность выпаса на данном участке (декабрь-январь) составляет 50 дней.

8. КАЛЕНДАРНЫЙ ГРАФИК ИСПОЛЬЗОВАНИЯ ОТГОННЫХ ПАСТБИЩ ПИЛОТНЫХ УЧАСТКОВ

Рекомендуется начинать выпас животных с отрастания эфемеров. Эфемеры стравливаются животными в течение 13-15 дней (1-15 апреля). Участок «весна» используется в период с 10 апреля до 10 июня. Участок «лето» используется с 11 июня по 10 сентября. Участок «осень» используется с 10 сентября до появления устойчивого снежного покрова (для овец, лошадей и верблюдов) – 10 декабря. Для крупного рогатого скота срок выпаса заканчивается с первым выпадением снега (25-30 октября).

Календарный план выпаса животных по сезонам года:

Годы	Сроки перегона скота на пастбища и возврата скота с пастбищ			
	весна	лето	осень	зима
2024	от I-декады апреля до I-декады июня	от II-декады июня до I-декады сентября	от I-декады сентября до I-декады декабря	от II-декады декабря до III-декады января
2025	от I-декады апреля до I-декады июня	от II-декады июня до I-декады сентября	от I-декады сентября до I-декады декабря	от II-декады декабря до III-декады января

